

**Ave Regina**

**Coro de Cámara**

**de Madrid APM**





**Ave Regina**



**CORO DE CÁMARA  
DE MADRID APM**





## PRESENTACIÓN

El **CORO DE CÁMARA DE MADRID APM** es una **agrupación de 27 cantantes de alto nivel** bajo la dirección de Ana Fernández-Vega.

Lleva en activo más de diez años bajo las batutas, sucesivamente, de D. Antonio Fauró (fundador) y de D. Guillermo Bautista.

Durante su trayectoria ha abordado **repertorios dispares y complejos**, a capella y con acompañamiento orquestal, lo que le ha dotado de una **flexibilidad musical y vocal admirables**.

Bajo la dirección de Ana Fernández-Vega, el coro **ha profundizado en la interpretación de música antigua**, en especial, la siempre exigente polifonía española renacentista con magníficos conciertos a capella.

Durante 2011, el **CORO DE CÁMARA DE MADRID APM** se encuentra inmerso en la conmemoración del 400 aniversario de la muerte de Tomás Luis de Victoria, el gran polifonista español. En el seno de este proyecto, interpretará diversos conciertos que pretenden ser un homenaje y, además, servir de muestra de la enorme relevancia de la polifonía española del renacimiento.





## TRAYECTORIA

El **Coro de Cámara de Madrid APM** representa hoy la consolidación de un esfuerzo continuado por crear y mantener un conjunto vocal de cámara, cuyos componentes **cuentan con una sólida preparación** que les capacita para interpretar, con un **nivel de máxima exigencia** y con garantías de éxito, música coral de lo más variada.

La reunión de un grupo de entre 25 y 30 cantores, con excelente preparación musical y buena técnica vocal, permite una **enorme versatilidad en cuanto a los repertorios abordados**, tanto en el aspecto cronológico (desde la Edad Media hasta la música de autores contemporáneos), como en cuanto a los géneros musicales (música sacra y profana, culta y popular, escénica, madrigalística, etc.) o a las procedencias geográficas.

El conjunto **se fundó en 1998 con la idea de crear un coro de cámara de alta calidad y con un sello distintivo y propio de personalidad sonora.**

Su primer director, **Antonio Fauró**, forjó el grupo, dotándole desde el principio de un repertorio amplio y variado, que partía del Clasicismo de Haydn y Mozart y llegaba hasta nuestros días, con atención especial a parcelas como la zarzuela o la música coral inglesa. La **enorme profesionalidad y el elevado nivel técnico de este director** otorgaron al coro un gran espíritu de autoexigencia y progreso desde sus inicios. Hitos de esta etapa son, entre otros, la participación en la **representación escénica de la ópera *Dido y Eneas* de Henry Purcell en la Real Escuela Superior de Arte Dramático de Madrid** (1999) o la aparición en diversas ediciones de los conciertos de la O.N.G. "Voces para la Paz" (1998-2002).

En 2004 pasa a ser **Guillermo Bautista** el director del grupo. Discípulo del propio Fauró, Bautista continúa la pauta marcada por aquél, aportando **una especial dedicación al repertorio romántico.**

La **exigente minuciosidad** en la regulación de los matices agógicos y dinámicos, así como en la precisa y cuidada pronunciación del texto, son algunas de las señas que dejará el paso de Bautista por el podio del coro. Entre muchos conciertos inolvidables, podemos destacar la interpretación del ***Réquiem de Gabriel Fauré y el Via Crucis de Ferenc Liszt*** en diversos lugares de la Comunidad de Madrid y su **escenificación en La Granja de San Ildefonso** (Segovia) (2005), así como la participación en la representación de *A House Full of Music* de John Cage (2006) y *The Great Learning*, de Cornelius Cardew (2008), ambas en **La Casa Encendida** de Madrid.

En 2007 el Coro de Cámara de Madrid inicia con enorme ilusión una nueva etapa, tras la elección de **Ana Fernández-Vega** como su nueva directora.

Desde el principio, Ana Fernández-Vega inicia un **proceso de expansión de la labor del coro en múltiples direcciones**, fruto de la inquietud musical, la amplitud de miras y el compromiso de la maestra segoviana. Ello se concreta en la **apertura a nuevos repertorios**, que van desde la música medieval hasta la de los grandes compositores de nuestro tiempo, la **incidencia en la polifonía renacentista**, un corpus fundamental e idóneo para un grupo de las características del Coro de Cámara de Madrid, o el **fomento de la participación solista de los integrantes del grupo.**

Todo ello parte de un **profundo y serio trabajo que persigue recrear la sonoridad adecuada para cada obra y para cada estilo**, explotando al máximo las condiciones canoras del coro, dotando de una elevada expresividad y personalidad propias todas sus interpretaciones.

La labor de Ana Fernández-Vega se centra en la **elaboración y montaje de programas de concierto coherentes y sugestivos**, a la vez que variados y amenos para el público, sin dejar de poseer una **elevada exigencia musical para los intérpretes**, y siempre organizados en torno a una idea unificadora.

Títulos como **“Peregrinaje a Santiago”** (centrado en la música medieval española y escuchado en la Universidad de Navarra, entre otros lugares), **“Encanto Latino”** (una sabrosa recopilación de piezas latinoamericanas, presentado con gran éxito en la Casa de América de Madrid) o **“Dolor humano, dolor divino”** (en torno al lamento en la música, interpretado, por ejemplo, en la bellísima Iglesia de los Santos Justo y Pastor de Segovia) dan idea de la **variedad de los repertorios abordados**. El coro actúa regularmente en festivales, como el Vía Magna de Madrid, y en los más diversos auditorios, y obtuvo en 2009 el **2º Premio del VI Certamen Nacional de Coros de Guadalajara**.



En la actualidad, el **Coro de Cámara de Madrid APM** se encuentra **embarcado en el ambicioso "Proyecto Victoria"**, con el que quiere contribuir a la celebración en 2011 del **400º aniversario de la muerte de uno de los más geniales artistas nacidos en nuestro país: el compositor abulense Tomás Luis de Victoria**. En torno a la gigantesca figura de nuestro gran polifonista, el coro ha montado hasta **cuatro programas de concierto diferentes**, que incluyen algunas de sus obras menos frecuentadas (como las misas *Ave Regina* y *Pro Victoria*, o el *Requiem* de 1583), junto a algunos de **sus motetes más famosos y a obras de otros grandes compositores del Renacimiento español**, como Cristóbal de Morales, Francisco Guerrero o Alonso Lobo.

Con una cuidadosa selección de sus componentes, de quienes se exige un elevado grado de compromiso, y con una seria y entregada labor de la directora artística, que garantizan el presente y el futuro de la agrupación, el **Coro de Cámara de Madrid APM** constituye una **aportación muy sustancial al amplio y variado panorama de los conjuntos corales madrileños**, contribuye a llenar un hueco fundamental en la oferta cultural de nuestra comunidad y se constituye como **uno de los grupos corales con más proyección musical de nuestro país**.





## DIRECCIÓN ARTÍSTICA: ANA FERNÁNDEZ-VEGA

### ANA FERNÁNDEZ-VEGA

Ana Fernández-Vega es licenciada en **Dirección de Coro** en el Real Conservatorio Superior de Música de Madrid en el año 2007 y en **Dirección de Orquesta** en 2009. **Profesora del Conservatorio Profesional de Música Joaquín Turina de Madrid.**

Comienza su formación musical en Segovia con estudios de piano que concluye en el **Real Conservatorio Superior de Música de Madrid** junto con los de pedagogía, improvisación y acompañamiento.

Posteriormente, inicia sus **estudios de clave** con el prestigioso clavecinista Antonio Millán en el Conservatorio Profesional Arturo Soria.

Como **pianista** ha colaborado con la orquesta *Armonia Sphaerarum* fundada por José Antonio Montañó; como organista ha colaborado con la orquesta de la Universidad Carlos III de Madrid y como **clavecinista** ha colaborado con la Orquesta Escuela de la Orquesta Sinfónica de Madrid en el programa *El Canto de Orfeo* programado en el **ciclo pedagógico del Teatro Real de Madrid.**



Desde el año 2005 continúa su formación en la **Academia Sibelius de Helsinki** en las especialidades de **dirección coral y orquestal, canto y piano**. Completa su formación con la asistencia a numerosas *masterclass* como las impartidas por Jesús López Cobos, Arturo Tamayo, Jorma Panula, Leiv Segerstam, Mireia Barrera o Martin Schmidt.

**Ha dirigido diversos coros madrileños** como el Coro de la Universidad Europea de Madrid, así como **el Coro de Cámara de Helsinki, la orquesta de la Academia Sibelius y el Coro Sinfónico de Tampere**. Desde 2007 es la directora musical del Coro de Cámara de Madrid APM.

---



## COMPONENTES



El **CORO DE CÁMARA DE MADRID APM** está formado por aproximadamente 27 cantantes. A pesar de que es un grupo joven, todos ellos tienen una **dilatada experiencia vocal y sólida formación musical.**

El grupo acoge a directores de coro, músicos, profesores de música, profesores de conservatorio, estudiantes de canto, todos comprometidos con un **proyecto común sólido y de gran calidad.**

---

### SOPRANOS

- . Carmen Estecha
- . Violetta Fernández
- . Cristina Ferris
- . Ana Rebollo
- . Elena Riesco
- . Fátima Urbina

### CONTRALTOS

- . Laura Bujalance
- . María José Campos
- . Susana Sánchez
- . María Gil
- . Tina Silc

### TENORES

- . Amancio Paz
- . Chema Ferrater
- . David Cubillo
- . Fabián Ceballos
- . Victor Rodríguez

### BAJOS

- . César de Dios
- . Juan Jesús González
- . Carlos Mira
- . Pedro Sequí
- . Jorge Torres
- . Xavier Dupac



## PROYECTO VICTORIA

### Sobre el proyecto



**Tomás Luis de Victoria** es, junto a Manuel de Falla, uno de los **compositores españoles más relevantes y reconocidos internacionalmente**. Absolutamente venerado en Europa, especialmente en Inglaterra y Alemania, se le considera el **autor cumbre de la polifonía del Renacimiento** del mismo modo que Johann Sebastian Bach lo es, por ejemplo, del Barroco.

Además, Victoria vivió un momento apasionante de la historia: Madrid iba ser nombrada Villa y Corte, el nuevo mundo se acaba de descubrir, se había producido el Cisma de la Iglesia. Por otra parte, cabe destacar que, en lo artístico, Victoria **fue contemporáneo de Miguel Ángel, Tiziano, Shakespeare, Cervantes, Santa Teresa de Jesús, Palestrina y Monteverdi**.

Pese a todo lo dicho, a saber, la relevancia y valor de su obra, no contamos hoy en día con una *Opera Omnia* como merece. Felipe Pedrell realizó una primera recopilación de la obras de Victoria a principios del siglo XX y en los años cincuenta el gobierno español encargó una revisión a Higinio Anglés que éste no llegó a concluir. Desde entonces, a lo largo de los años, irían apareciendo nuevas obras manuscritas en diversas bibliotecas europeas sin que llegara a existir de ellas una edición impresa.

A menudo, **coros y agrupaciones especializados en música antigua han realizado sus propias ediciones, como es ahora nuestro caso**, adecuando las ediciones antiguas a las características de los coros mixtos modernos y revisando los numerosos errores en la ubicación del texto y la "semitonía subintelecta".

En concreto, al aproximarse el **400 aniversario de la muerte de este gran maestro**, el Coro de Cámara de Madrid APM ha decidido trabajar sobre nuevas partituras y ofrecer, a modo de merecidísimo homenaje, un proyecto musical que pueda servir como reconocimiento a la enorme valía de Tomás Luis de Victoria. Este **proyecto está inspirado en las principales celebraciones del año litúrgico**, respetando el hecho de que cada composición de Victoria tiene una clara función litúrgica y con este fin fue concebida.

En consonancia con esto, las fechas elegidas para cada uno de los conciertos del ciclo que presentamos se corresponden con las **fechas de las principales fiestas cristianas: Navidad, Semana Santa, Visitación de la Virgen y Todos los Santos**.

En concreto, el programa que proponemos para esta ocasión es el llamado **AVE REGINA**, que ha sido especialmente diseñado **para ser inteertretado durante el mes de mayo** y que se articula en torno a una Misa de Victoria, la Ave Regina, acompa-

ñada por una espectacular selección de motetes de diversos autores de la época relacionados a su vez con el tema de la Misa.

Y, aunque **AVE REGINA** forma parte de un proyecto más amplio, su capacidad de **funcionamiento como entidad independiente** está completamente asegurada ya que en su diseño y programación hemos tenido en cuenta las especiales características de las obras propuestas y la especial interrelación que mantienen entre ellas, dado que, **unas y otras, se convierten indistintamente en marco y contexto enriquecedor** para hacernos llegar toda la **impresionante espiritualidad** de la que hace gala nuestro compositor más internacional.

Esperamos que lo disfruten tanto como nosotros.

*Ana Fernández-Vega*



## AVE REGINA

### PRIMERA PARTE

**Ave Maria** (4v), Tomás Luis de Victoria

**Ave María** (4v), Francisco Guerrero

**Ave Regina caelorum** (5v), Alonso Lobo

**Ave Maria gratia plena** (5v), Cristobal de Morales

**Dulcissima Maria** (4v), Sebastián de Vivanco

**Exaltata est** (5v), Juan de Esquivel

### SEGUNDA PARTE

**Misa Ave Regina Caelorum** (8v), Tomás Luis de Victoria

Kyrie

Gloria

Credo

Sanctus-Benedictus

Agnus Dei

### Notas al programa

El **misterio de la Maternidad Divina eleva a María sobre todas las demás criaturas y la coloca en una relación vital única con Dios.** María lo recibió todo de Él y las alabanzas hacia ella son al mismo tiempo alabanzas al Señor. Es destacable la enorme devoción en España a Vírgenes como la Inmaculada, la de Montserrat, la Virgen del Carmen o la del Rocío.

Los **cantos a la virgen se realizan a lo largo de todo el año litúrgico.** En Adviento y Navidad la virgen es protagonista del milagro del nacimiento de Dios, y en Semana Santa, tanto en las Pasiones como en los *Stabat Mater* se narran los sufrimientos y pesares de María a lo largo de toda la Pasión de Cristo. Otros momentos que se celebran en el rito cristiano serán la anunciación y ascensión de la Virgen.

Sin embargo, hay un mes que tradicionalmente se reserva para alabarla, **el mes de mayo**, también conocido en España como mes de las flores ya que ésta es la ofrenda que recibe María en las iglesias y capillas en este mes de eclosión de la primavera.



Por tradición cristiana, en todo el mundo occidental se celebra el día de la madre el primer domingo de mayo. Y es que **María es la gran idealización de la madre y la mujer.**

En los cantos religiosos **se ensalza su perfecta e inalcanzable pureza, su absoluto amor, su gracia e insistentemente su belleza.** Al más puro estilo de los místicos españoles, como Santa Teresa o San Juan de la Cruz, los textos a menudo se acercan a un lenguaje un tanto carnal. Así, en el delicioso motete de Vivanco *"Dulcissima Maria"* las armonías y giros melódicos de enorme sensualidad expresan un texto acorde "por tu amor languidezco porque eres dulce y benigna".

Respecto a la Misa *Ave Regina*, como todas y cada una de las veinte Misas que compuso Victoria, hay que decir que **está cargada de energía exultante.** Compuesta para dos coros al más puro estilo veneciano está escrita en un efectista estilo antifonal que **alterna pasajes homofónicos con otros polifónicos logrando así grandes contrastes** entre texturas límpidas y ligeras y densas e **impactantes secciones en las que las ocho voces se desarrollan simultáneamente**



Como es frecuente en Victoria, **es una Misa parodia, es decir basada en otra pieza ya existente** pero, en este caso no en el canto llano, sino en su propio material polifónico, en concreto de los dos motetes de nombre *Ave Regina Caelorum*. De hecho, Victoria basa sus tres Misas marianas: *Ave Regina*, *Alma Redemptoris* y *Salve Regina* en sus propios motetes. Las tres Misas aparecen en el último libro que publicó en Madrid en 1600 en lo que **parece ser un premeditado ciclo mariano del que faltaría Regina Coeli**.



## CONTACTO

### DIRECCIÓN MUSICAL

Ana Fernández-Vega

[anafernandez-vega@corodecamarademadridapm.com](mailto:anafernandez-vega@corodecamarademadridapm.com)

### PRESIDENCIA

Cristina Ferrís

[presidencia@corodecamarademadridapm.com](mailto:presidencia@corodecamarademadridapm.com)

### PROMOCIÓN Y MANAGEMENT

Laura Bujalance

[management@corodecamarademadridapm.com](mailto:management@corodecamarademadridapm.com)

### LOCALIZACIÓN

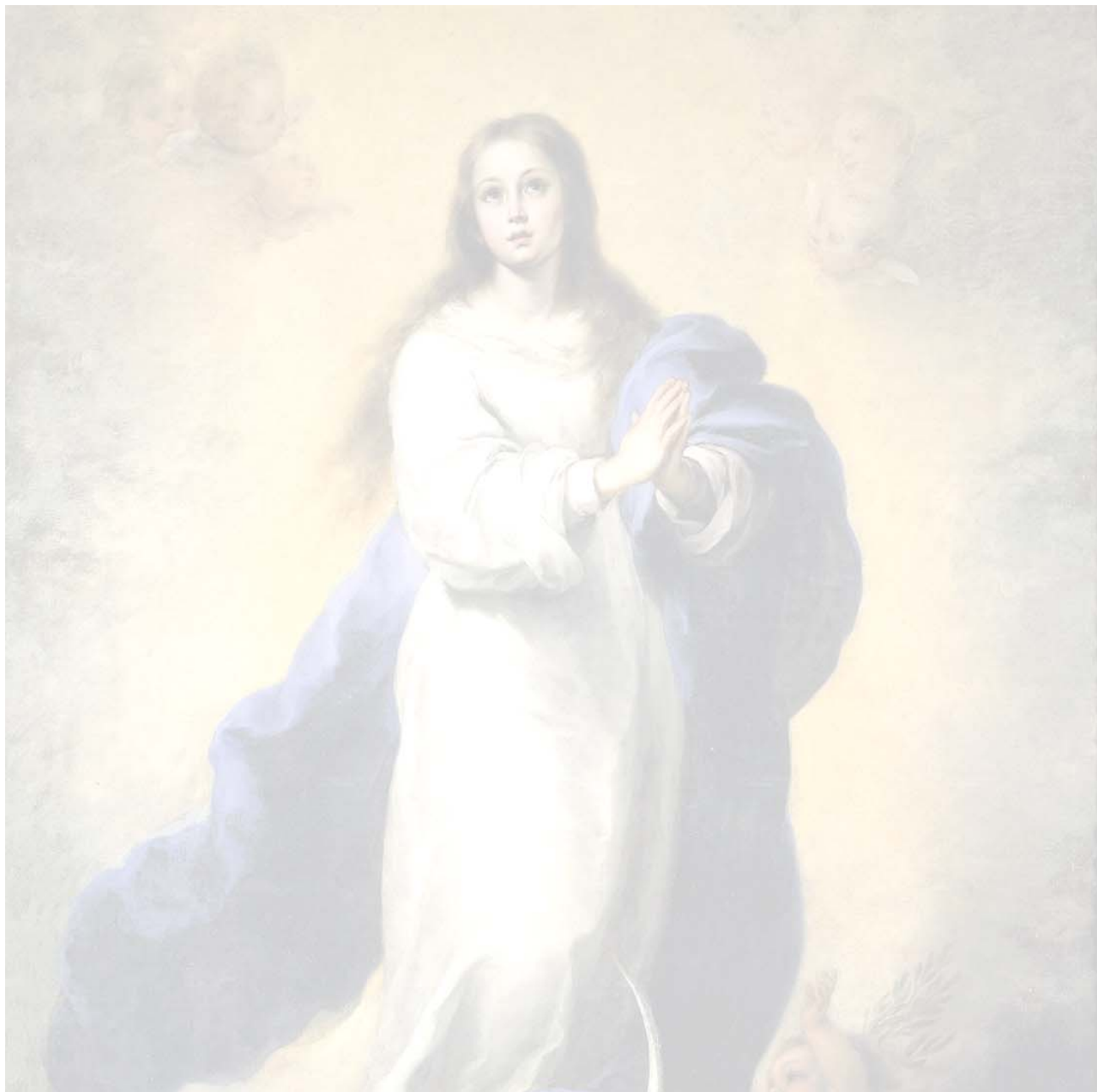
Serrano 25, 28001 Madrid

### WEB / EMAIL

<http://www.corodecamarademadridapm.com/>

[comunicacion@corodecamarademadridapm.com](mailto:comunicacion@corodecamarademadridapm.com)





# **CORO DE CÁMARA DE MADRID APM**

**Coro de Cámara de Madrid APM**

**Serrano 25, 28001 Madrid**

**comunicacion@corodecamarademadridapm.com**

**[http:// www.corodecamarademadridapm.com/](http://www.corodecamarademadridapm.com/)**